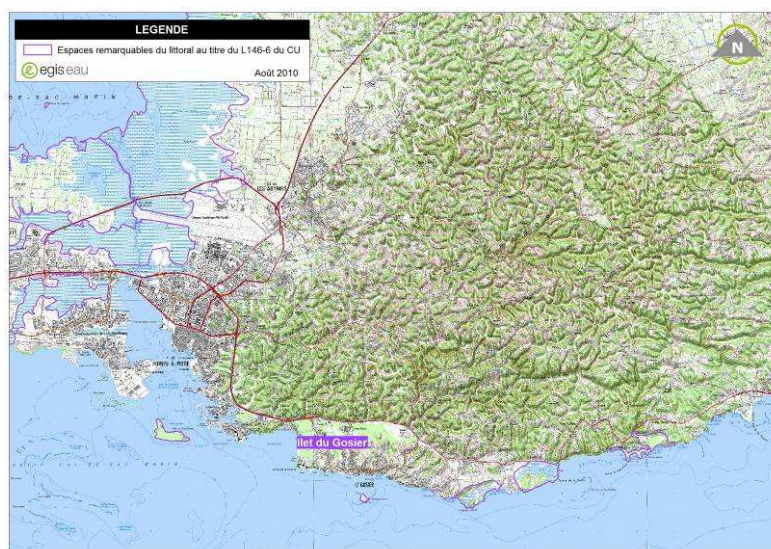




1 Carte d'identité du site

Identifiant cartographique	287533
Superficie	3 ha
Site inscrit en ERL au SMVM 2011	Oui
Site recensé dans l'atlas ADUAG 1995/98	Oui
Unité géographique fonctionnelle correspondante	UG 9 : Le littoral méridional de Grande Terre
Organismes impliqués dans la gestion	-

Localisation du site



Son phare rouge balise l'entrée du port de Pointe-à-Pitre, passage dangereux pour les bateaux, en raison de nombreux récifs coralliens. Cet îlot d'origine corallienne est inhabité depuis le passage du cyclone Hugo qui en 1989 a mis fin définitivement au gardiennage.

Arbres, cocotiers et sable fin, l'îlet du Gosier est un petit coin de paradis très prisé par les touristes en semaine et par les familles guadeloupéennes le week-end. Depuis 2003, il est sous la protection du Conservatoire du littoral avec une gestion assurée par l'ONF.

Accès au site : l'accès se fait exclusivement par la mer



Source : BdOrtho IGN 2005, prise de vue mars 2004

Cartographie du site d'après les données SMVM

Sauf mention contraire, toutes les photos, cartes et illustrations ont été réalisées par EGIS EAU, 2010, tous droits réservés



Synthèse

Typologie du site (issue R146-1 du CU) ¹ :	Intérêts écologiques : c (îlot inhabité)
---	--

Justification du classement en ERL	Paysage remarquable ou caractéristique du patrimoine naturel et culturel du littoral	L'îlet du Gosier est particulier sur le littoral Sud de Grande Terre. Sa composante paysagère est à l'origine de son classement en ERL.
	Site nécessaire au maintien des équilibres biologiques	Oui
	Site présentant un intérêt écologique	Oui

Etat du site	
Etat des lieux du paysage (préservé / altéré / très altéré)	Préservé
Valeur paysagère (quotidienne / importante / majeure)	Majeure
Qualité écologique (faible / moyenne / forte)	Forte
Importance culturelle (faible / moyenne / forte)	Moyenne
Principaux usages et activités sur le site :	
Pêche, plongée sous-marine, plaisance, marche	
Pressions et menaces	
Pressions naturelles (faibles / moyennes / fortes)	Faibles
Pressions chimiques (faibles / moyennes / fortes)	Faibles
Pressions physiques (faibles / moyennes / fortes)	Faibles
Sources de pollution et éléments disqualifiants	
Bâiments en ruine au pied du phare	

¹ Cf notice d'accompagnement (p.14)

Protections, inventaires, labels, ...	
Acquisition du Conservatoire du littoral	
Organismes impliqué(s) dans la gestion du site : ONF	
Propositions de modifications du périmètre du site	
Extension du périmètre	Non
Déclassement / pastillage	Non



L'îlet présente deux faciès distinct : une côte rocheuse exposée au Sud à la houle et surplombée par le phare et au Nord une zone calme et protégée proche des cartes postales des Caraïbes.



2 Diagnostic du site

2.1 Les paysages

Motifs du paysage : (mots clés)	cocoteraie, côte rocheuse, phare, forêt, fourrés/broussailles, îlet, lagon, plage de sable blanc, pointe, récif frangeant
Valeur paysagère : (Quotidienne, importante, majeure)	Majeure : cet îlet est un site très particulier et un des rares îlets de côte Sud de la Grande Terre.
Autres ERL présentant de fortes similarités en terme de motifs paysagers	Ilets de la Petite Terre-Terre, Porte d'Enfer, Baie Boisvin - Anse à la Baie - Pointe Macolia

Unité géographique paysagère correspondante

Ce site s'inscrit dans l'Unité Géographique paysagère PAYS 5 B correspondant au littoral du Gosier. Ce plateau littoral s'inscrit au pied de l'ensemble des mornes calcaires des Grands Fonds. Le paysage de cette unité présente plusieurs zones de marécage et de salines au profil bas, formant une transition paysagère estompée entre terre et mer. L'îlet est évidemment détaché de cette unité il offre à la fois un attrait pour le regard depuis le « continent » mais également un point de vue décalé sur le littoral de Gosier depuis la plage au Nord.

Visibilité du site

Le site est visible depuis le littoral de Gosier ou des points de vue sur les hauteurs. Si l'îlet s'estompe rapidement lorsque l'on s'éloigne où que l'on franchit les barres rocheuses séparant les anses, le phare sait nous rappeler la présence de l'îlet.



Vue sur le phare de l'îlet de Gosier depuis l'anse Vinaigri. Ce bâtiment dont la vocation est d'être vu de loin est la principale perception que l'on a de l'îlet depuis les points de vue plus éloignés.

Structures paysagères et spécificités

Au-delà de sa double insularité qui est en elle-même remarquable, l'îlet de Gosier présente des caractéristiques intéressantes d'un point de vue paysager. La première est son phare qui lui confère un caractère unique et une utilité vis-à-vis de la navigation. Ce bâtiment fait de l'îlet un émissaire, sorte de première rencontre avant l'arrivée en Basse Terre.

La seconde caractéristique paysagère forte de cet îlot est sa dualité :

- Au sud, une cote rocheuse, inhospitalière battue par la houle et à la végétation tourmentée
- Au Nord, un havre de paix, une plage de sable blanc bordée de cocotier et prisée des plaisanciers.

Cette sensation est renforcée par le changement de couleur de l'eau après la barrière corallienne, principale responsable de l'hydrodynamisme qui a structuré le paysage.



L'îlet et sa ceinture corallienne. Le phare au Sud fait face à la houle et semble tel une figure de proue défier la mer.

Etat des lieux du paysage

Le paysage de l'îlet du gosier est globalement bien préservé. Quelques améliorations sur les bâtiments proches du phare qui sont aujourd'hui dégradés permettraient néanmoins d'améliorer l'esthétique de cette partie de Sud et de réduire ce sentiment de navire abandonné qui s'en dégage.

Enfin, l'état dégradé de la case en tôle utilisée comme snack sur la plage Nord de l'île altère le caractère naturel du site.

2.2 Caractéristiques écologiques

Liste des écosystèmes naturels rencontrés sur le site

On trouve principalement sur le Sud de l'îlet une végétation de forêt littorale xérophile régressive. En passant d'un sol mince sur socle rocheux à une zone sableuse de plage au Nord la végétation glisse vers une strate d'arrière plage colonisée par une cocoteraie.

Parmi les arbres, on peut dénombrer le Raisinier bord de mer (*Coccoloba uvifera*) dont la taille varie en fonction de l'exposition aux vents et aux embruns. Le catalpa (*Thespesia populnea*) quant à lui se rencontre couramment en arrière plage. Il est régulièrement confondu avec le mancenillier.

Le mapou gris (*Pisonia subcordata*) qui doit son nom à ses feuilles rugueuses est généralement planté sur les plages pour ses feuilles très vives qui apparaissent durant les mois de mars à novembre. Des arbres de la série xérophile s'installent parfois dans la forêt littorale comme le poirier (*Tabebuia pallida*) ou le gaïac (*Guaicum officinale*).

Parmi les arbustes le bois bracelet (*Jacquina barbasco*) affectionne les sols calcaires. Cette espèce antillaise fleurit principalement de février à mars.

Complémentarité et articulation du site, fonction forte pour l'équilibre des milieux naturels

Cet espace peu être considéré comme zone de refuge, de repos ou de nourrissage pour de nombreuses espèces d'oiseaux marins.

La richesse autour de l'îlet et avant tout marine avec un récif barrière qui le ceinture et abrite une biodiversité riche et variée.

Etat de préservation du milieu naturel

Cet écosystème relativement dense et mature en témoigne le stade d'évolution des différentes strates. La seule nuisance est la fréquentation du site par les plaisanciers.

2.3 Caractéristiques abiotiques du site

Caractéristiques géologiques et morphologiques du site

Ce site se trouve dans l'unité géologique UG6 correspondant aux calcaires de la Grande-Terre et de Marie Galante.

Le sous-sol est entièrement constitué de calcaire d'origine corallienne et sédimentaire. On retrouve cette origine géologique pour l'îlet de Gosier.



3 Activités, usages et services rendus

La cote littoral sableuse : Cet espace est ouverte à la fréquentation touristique, du fait de la tranquillité des eaux ainsi qu'à la présence d'une large plage et une cocoteraie. Elle est fortement utilisée en fin de semaine ou pendant les vacances scolaires pour le nautisme, la plage.



<http://www.horizon-guadeloupe.com>

Les pêcheurs du Gosier font la navette entre la côte et l'îlet ce qui leur garantit un complément d'activité.

Notons qu'il existe un snack « Chez Robinson » sur la plage sous les cocotiers.



<http://www.horizon-guadeloupe.com>

Snack « Chez Robinsons » sur la plage Nord de l'îlet.

4 Pressions et menaces

Causes naturelles

Par sa position, l'espace est soumis à des phénomènes d'érosion marine et aux houles cycloniques. Depuis Hugo en 1989, le phare n'est d'ailleurs plus habité.

Pressions anthropiques

La principale menace actuellement est la forte fréquentation du site avec les nuisances générées : destruction de la flore terrestre, dérangement de la faune, dépôt de déchets, rejets des eaux noires et grises des navires de plaisance, dégradation des biocénoses par les mouillages des bateaux....

La présence d'un snack génère également des nuisances de rejets : eaux usées, huiles, déchets...



Urbanisation, étalement urbain

Il existe quelques bâtiments sur l'îlet : le phare, les anciens bâtiments adjacents et le snack sur la plage.

L'éloignement du site, fait que la pression d'urbanisation est nulle sur ce site.

Vulnérabilité des paysages

	Identification	Vulnérabilité	Réversibilité
Eléments disqualifiants (impacts avérés et répertoriés)	Bâtiments dégradés au pied du phare	Forte Moyenne Faible	Impossible Difficile Possible
Facteurs de pression (indices dévolution du paysage)	-	-	-

5 Outils de protection des milieux naturels, inventaires, labels ...

Protection par la maîtrise foncière	Acquisitions du Conservatoire du Littoral	4 ha
--	---	------

6 ZONAGE DU POS / PLU - SMVM

Aucun plan d'occupation des sols pour cet îlet.



7 Evaluation des besoins

7.1 Besoins de protection

	Description	Niveau
Niveau de vulnérabilité	Il n'y a pas de pression identifiée.	Faible
Importance des protections actuelles	La totalité du site bénéficie d'une protection forte : acquisition du conservatoire du littoral.	Fort
Niveau de sécurité des frontières	Niveau fort car pas de frontière terrestre.	Fort

➔ Besoins de protection	Etant donné les critères précédents aucun besoin de protection supplémentaire ne se fait sentir sur le site.	Faible
-------------------------	--	--------

7.2 Besoins de restauration

	Description	Niveau
Niveau de dégradation	Globalement bien préservé à l'exception de bâtiments dégradés proches du phare.	Faible
L'importance des fonctions naturelles assurées	Fonction écologique forte car zone de refuge, de repos ou de nourrissage de l'avifaune :	Fort

L'importance des fonctions d'aménités	Fonction paysagère très importante Site touristique fréquenté	Fort
---------------------------------------	--	------

➔ Besoins de restauration	Moyen même si le niveau de dégradation est faible car les fonctions assurées sont importantes. Une restauration des bâtiments dégradés serait nécessaire.	Moyen
---------------------------	---	-------

7.3 Besoins de gestion

Il n'y a pas de gestionnaire identifié sur le site. Compte tenu des besoins en protection et en restauration, une gestion du site semble nécessaire pour la rénovation des bâtiments dégradés:

8 Projet de modification du périmètre des sites

Aucune proposition de modification de périmètre n'est faite sur ce site.

Le périmètre classé en ERL est adapté à l'îlet et n'appelle pas de modification.